

BAB I

PENDAHULUAN

1.1 Latar Belakang

Semakin berkembang pesatnya teknologi informasi membuat beberapa perusahaan melakukan langkah-langkah perbaikan khususnya dibidang teknologi guna membuat perusahaan tersebut lebih maju dan berkembang. Sistem informasi merupakan alat untuk menyajikan informasi sedemikian rupa sehingga bermanfaat bagi penerimanya. Tujuannya adalah untuk memberikan informasi dalam perencanaan, pengorganisasian, serta operasional sebuah perusahaan yang melayani sinergi organisasi dalam proses mengendalikan pengambilan keputusan. Sistem informasi digunakan untuk menampilkan informasi dengan cepat dan akurat. Maka dengan adanya sistem informasi diharapkan mampu menghasilkan kinerja yang baik bagi perusahaan serta menghindari kesalahan-kesalahan yang disebabkan oleh user atau karyawan.

PT Arsari Group adalah perusahaan yang terletak di daerah Jakarta Pusat. Perusahaan ini bergerak dibidang agribisnis. Agribisnis adalah bentuk usaha yang berkaitan dengan kegiatan produksi pertanian, yang meliputi pengusahaan input pertanian dan atau pengusahaan produksi itu sendiri ataupun juga pengusahaan pengelolaan hasil pertanian. Dengan kata lain, agribisnis merupakan cara pandang ekonomi bagi usaha penyediaan pangan. Sebagai subjek akademik, agribisnis mempelajari strategi memperoleh keuntungan dengan mengelola aspek budidaya, penyediaan bahan baku, pasca panen, proses pengolahan, hingga tahap pemasaran.

Untuk mendukung aktivitas bisnis PT Arsari Group, terkait adanya ketersediaan kendaraan dalam sebuah perusahaan tentu sangat penting. Berbagai kegiatan perusahaan baik yang melibatkan mulai dari petinggi perusahaan hingga divisi dibawahnya tidak terlepas dari aktivitas kerja mereka yang ditugaskan keluar perusahaan. Pengelolaan armada kendaraan dalam aktivitas penjadwalan (*scheduling*) pada perusahaan yang

memerlukan perencanaan, koordinasi, dan akurasi yang kuat agar dapat meningkatkan tingkat produktivitas perusahaan dengan baik.

Bagian peminjaman kendaraan yaitu staff admin HR & GA bertugas untuk menginput permintaan peminjaman kendaraan dinas operasional yang dipinjam oleh karyawan, kemudian mengecek kendaraan dan pengemudi yang tersedia dan yang sedang bertugas. Dikarenakan aktivitas dilakukan secara manual sehingga tidak efisien, hal tersebut menjadi kendala pada data yang dibutuhkan terhadap status kendaraan dan pengemudi yang sedang bertugas atau tidak. Proses yang terjadi dalam melakukan peminjaman kendaraan dinas, staff bagian peminjaman kendaraan harus menghubungi terlebih dahulu beberapa pengemudi untuk mendapatkan informasi status penugasannya. Kemudian jika ada banyak permintaan peminjaman kendaraan yang diajukan karyawan, maka akan menjadi kendala bagi staff bagian peminjaman kendaraan untuk melakukan proses input penjadwalan dan penugasan kepada kendaraan dan pengemudi. Karena tidak adanya sistem untuk mengecek dan mengontrol kendaraan yang digunakan.

Berikut tabel tampilan data jumlah pengguna kendaraan dinas, jumlah kendaraan tersedia, realisasi dan jumlah pengguna yang tidak dapat meminjam kendaraan dinas :

Tabel 1.1 Data Peminjaman Kendaraan PT Arsari Group

No	Bulan	Jumlah yang Dapat Kendaraan	Jumlah yang Tidak Dapat Kendaraan	Keterangan tidak mendapat kendaraan
1	Januari	38	5	Adanya waktu yang sama dalam penggunaan
2	Februari	49	3	Terdapat form yang hilang, akibat kelalaian staff.
3	Maret	55	6	Peminjaman kendaraan mendadak
4	April	44	4	Peminjaman melewati batas waktu
5	Mei	40	4	Adanya pengurangan kendaraan, dikarenakan sedang dipakai keluar kota.

6	Juni	47	5	Adanya kesalahan staff, dalam penjadwalan peminjaman.
7	Juli	24	-	-
8	Agustus	19	-	-
9	September	30	2	Kurangnya jumlah pengemudi
10	Oktober	44	6	Tidak adanya konfirmasi terkait pembatalan penggunaan kendaraan
11	Nopember	38	3	Tidak adanya konfirmasi terkait penggunaan kendaraan yang dipakai. Seperti macet atau kecelakaan
12	Desember	40	5	Meningkatnya jumlah peminjam & Kendaraan sedang dalam perawatan berkala.

Dari tabel diatas dapat dilihat jumlah peminjam kendaraan yang tidak dapat terealisasi, dikarenakan belum adanya sistem yang dapat mengendalikan dan status ketersediaan kendaraan untuk dipinjam. Selain itu dengan kondisi saat ini, bagian peminjam kendaraan ketika akan menggunakan kendaraan mereka harus mendapat persetujuan dari atasan untuk dapat menggunakan kendaraan yang dipinjam. Hal tersebut membuat proses peminjaman kendaraan menjadi lambat. Dari segi ekonomis pengeluaran yang harus di anggarkan yaitu adanya form berupa kertas yang harus diisi oleh peminjam. Kemudian dari form-form tersebut setelah didatakan, form tersebut harus di simpan pada lemari. Sehingga membutuhkan tempat yang banyak untuk menyimpan form-form peminjaman tersebut.

Oleh karena itu pemanfaatan teknologi informasi dalam proses penjadwalan kendaraan dapat memberikan efisiensi dalam penginputan data, dan mengetahui status pengemudi yang bertugas sehingga hal tersebut membuat tugas staff bagian peminjaman dalam proses

penjadwalan menjadi lebih mudah dan cepat. Pemanfaatan teknologi *google maps* juga digunakan untuk mendapatkan estimasi waktu dan jarak tempuh yang optimal. Informasi tersebut sangat berguna untuk menghitung durasi waktu peminjaman sehingga jadwal peminjaman akan jelas tujuan dan waktu peminjamannya.

Berdasarkan latar belakang tersebut, maka disusun penelitian Tugas Akhir untuk membangun sistem informasi penjadwalan peminjaman kendaraan dengan judul yang akan diambil adalah “ **Rancang Bangun Sistem Informasi Penjadwalan Untuk Peminjaman Kendaraan Dinas Operasional Berbasis Web di PT. Arsari Group** ”.

1.2 Identifikasi Masalah

Berdasarkan latar belakang masalah diatas, dapat diidentifikasi masalah yang dibahas dalam penelitian sebagai berikut:

1. Bagaimana bentuk sistem informasi rancang bangun yang akan digunakan untuk proses penjadwalan peminjaman kendaraan dinas?
2. Bagaimana proses yang dilakukan sistem informasi rancang bangun untuk mengetahui status dari kendaraan yang digunakan?
3. Bagaimana cara sistem rancang bangun memberikan informasi kepada karyawan yang ingin menggunakan peminjaman kendaraan?

1.3 Tujuan Penelitian

Tujuan yang ingin dicapai dalam penelitian ini adalah sebagai berikut:

1. Merancang sistem informasi penjadwalan peminjaman kendaraan dinas operasional untuk membantu proses kerja dari staff peminjaman kendaraan dinas operasional, agar lebih mudah dan efisien.
2. Mengimplementasikan sistem informasi rancang bangun yang dibutuhkan untuk mengetahui status dari kendaraan yang akan digunakan.
3. Staff peminjaman kendaraan memiliki hak akses sistem untuk memberikan informasi kepada karyawan peminjam dalam proses dan

status peminjaman kendaraan dinas yang akan digunakan, melalui sistem rancang bangun.

1.4 Manfaat Penelitian

Manfaat yang didapatkan dari penelitian ini adalah sebagai berikut:

1. Mengurangi resiko terjadinya input jadwal peminjaman kendaraan yang sama. Mulai dari waktu, kendaraan, ataupun pengemudinya.
2. Mengurangi keterlambatan waktu dalam peminjaman kendaraan.
3. Menyediakan informasi bagi admin untuk mengetahui status kendaraan, pengemudi, dan karyawan peminjam.
4. Memberikan informasi yang jelas mengenai penanggungjawab dalam proses peminjaman kendaraan.
5. Menyajikan laporan mengenai total peminjaman kendaraan dalam periode hari, bulan, atau tahun untuk proses dokumentasi.

1.5 Lingkup Penelitian

Ruang lingkup yang akan dibahas dalam skripsi ini adalah sistem pengelolaan kendaraan dinas operasional yang digunakan oleh karyawan berbasis web di PT Arsari Group. Dimana ruang lingkungnya melibatkan beberapa proses diantaranya :

a) Kendaraan

Kendaraan yang biasa disebut kendaraan dinas operasional, berupa mobil penumpang yang dimanfaatkan untuk keperluan karyawan dalam aktivitas diluar kantor.

b) Admin HRD & GA

Admin HRD GA merupakan staff yang bertugas mengelola, mengatur, dan memonitor segala aktivitas yang berkaitan dengan proses peminjaman kendaraan dinas operasional.

c) Pengemudi (*Driver*)

Pengemudi yang dimaksud disini adalah bagian dari karyawan perusahaan yang bertugas melayani kegiatan antar jemput (*Personal In Charge*) bagi karyawan yang melakukan kegiatan dinas diluar perusahaan.

d) Jadwal Waktu Masuk dan Keluar Kendaraan

Jadwal waktu masuk dan keluar penggunaan kendaraan dinas operasional ini merupakan batasan waktu dalam hal peminjaman dan pengembalian kendaraan selama penggunaan mengikuti jam operasional perusahaan.

e) Laporan transaksi

Laporan transaksi ini berupa data yang mencakup proses peminjaman, pengembalian, kendaraan dan informasi biaya pengeluaran selama penggunaan kendaraan untuk proses *reimbursement*.

f) Data wilayah

Data yang berisi tujuan perjalanan dinas luar yang hanya mencakup wilayah JABODETABEK. Diluar wilayah itu pemohon harus membuat persetujuan terlebih dahulu dengan bagian pengelola kendaraan dinas operasional.

g) Laporan kegiatan

Laporan yang dibuat berupa tampilan informasi selama penggunaan kendaraan untuk kegiatan operasional karyawan saat melakukan perjalanan dinas luar perusahaan.

1.6 Batasan Masalah

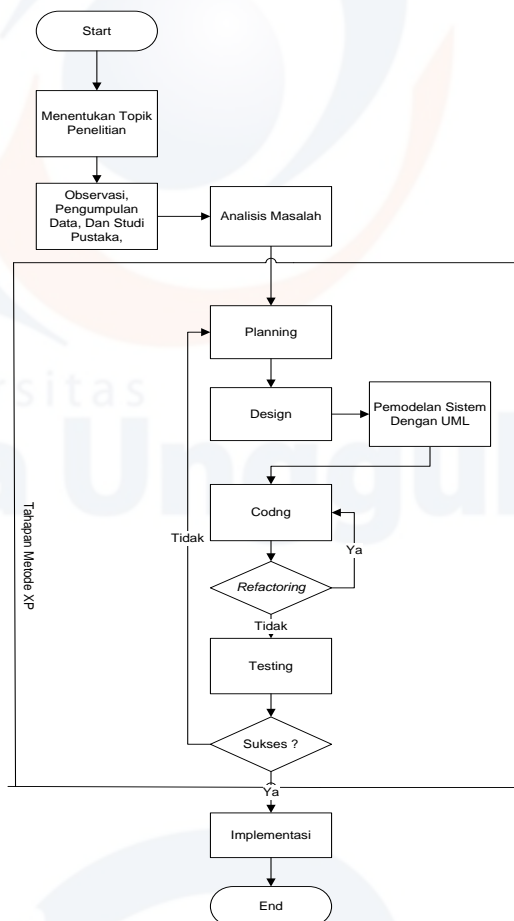
Agar penulisan skripsi ini tidak menyimpang dan mengambang dari tujuan yang direncanakan sehingga mempermudah dalam mendapatkan data dan informasi yang diperlukan, maka perlu untuk menetapkan batasan penelitian dalam hal-hal sebagai berikut :

- 1) Rancang bangun sistem pengelolaan kendaraan untuk mengatur penjadwalan peminjaman kendaraan operasional.
- 2) Mengoptimalkan proses penjadwalan peminjaman kendaraan dengan memanfaatkan teknologi *google maps* untuk mengetahui berapa jarak tempuh dan waktu yang dibutuhkan untuk sampai ke tujuan.
- 3) Menganalisa sistem pengelolaan kendaraan untuk kebutuhan operasional karyawan.

- 4) Data yang ditampilkan untuk peminjaman kendaraan dinas operasional hanya mencakup kendaraan roda empat (mobil) saja.
- 5) Sistem hanya melayani proses peminjaman kendaraan untuk operasional perusahaan.
- 6) Bahasa pemrograman yang digunakan untuk membangun Sistem Informasi penjadwalan peminjaman kendaraan ini adalah bahasa pemrograman PHP (*Personal Home Page*) dengan menggunakan database MySQL.

1.7 Kerangka Berpikir

Kerangka berpikir dibuat bertujuan untuk menekankan langkah-langkah utama dalam sistem informasi penjadwalan peminjaman kendaraan operasional berbasis web. Seperti dibawah ini :



Gambar 1.7 Kerangka Berpikir

Uraian kerangka berpikir :

1. Menentukan Topik Penelitian

Pada tahapan ini ditentukan topik yang akan dikerjakan oleh peneliti, dan sebuah kebutuhan yang diperlukan dalam pengerjaan tugas akhir ini.

2. Observasi, Pengumpulan Data dan Studi Pustaka

a) Observasi

Pada tahap ini akan di lakukan pengamatan dan pencatatan secara sistematis mengenai PT Arsari Group serta mengumpulkan data secara langsung.

b) Pengumpulan Data

Pada tahap ini akan dilakukan studi terhadap informasi mengenai proses bisnis penjadwalan peminjaman kendaraan yang berjalan pada PT Arsari Group.

c) Studi Pustaka

Pada tahap ini akan dilakukan pengumpulan informasi, melalui buku, jurnal tugas akhir dan artikel. yang dapat menjadi bahan referensi dalam pembuatan tugas akhir ini.

3. Analisis Masalah

Merumuskan dan menganalisa permasalahan terhadap sistem lama. Mengumpulkan informasi dari sistem yang telah ada mengenai permasalahan, penyebab adanya masalah, serta efek dari permasalahan yang ada menggunakan analisis PIECES.

4. Perencanaan (*Planning*)

Pada tahap ini akan di lakukan perencanaan dari aplikasi yang di bangun, dengan menganalisa kebutuhan sistem baru berdasarkan skenario kebutuhan pengguna terhadap sistem dan bagaimana sistem itu dapat merespon interaksi dari pengguna.

5. Desain (*Design*)

Pada tahap ini penelitimenggunakan pemodelan desain antarmuka (*User Interface*) untuk menggambarkan aplikasi yang akan dibuat.

6. Pemodelan Sistem dengan *Unified Modelling Language*. (UML)
Pada tahap ini akan di lakukan pemodelan sistem yang akan di bangun, menggunakan *Unified Modelling Language* (UML).
7. *Coding*
Setelah perancangan dan pengumpulan data selesai dilakukan, aplikasi akan di buat secara langsung pada tahap pengkodean (*coding*). Pada tahap ini juga dilakukan pengecekan kembali terhadap kode program yang di implementasikan.
8. Pengujian (*Testing*)
Tahap ini merupakan tahap pengujian terhadap aplikasi yang dibuat agar aplikasi yang tersebut dapat berjalan dengan semestinya. jika pada tahap testing ini aplikasi yang dibuat mengalami masalah, maka tahapan tersebut akan kembali ke tahap planning. Untuk menganalisa kesalahan yang terjadi pada proses tersebut.
9. Implementasi
Pada tahap ini akan di lakukan implementasi dari seluruh tahapan rancang bangun aplikasi yang sudah di buat.

1.8 Sistematika Penulisan

Untuk mempermudah penyusunan dan pembahasan Tugas Akhir ini, akan diuraikan secara garis besarnya dalam beberapa bab penulisan dengan rincian sebagai berikut :

BAB I PENDAHULUAN

Bab ini berisi judul, latar belakang, identifikasi masalah, lingkup penelitian, batasan masalah, tujuan dan manfaat penelitian, kerangka berfikir, dan sistematika penulisan

BAB II TINJAUAN PUSTAKA

Dalam bab ini penulis menguraikan mengenai landasan teori dan tinjauan pustaka yang berkaitan dengan topik masalah yang dibahas.

BAB III METODE

Dalam bab ini penulis menguraikan Rencana Penelitian, Objek Penelitian, dan Teknik Pengumpulan Data yang dilakukan.

BAB IV HASIL DAN PEMBAHASAN

Dalam bab ini penulis akan menguraikan usulan dari pemecahan masalah berkaitan dengan topik yang dibahas.

BAB V KESIMPULAN DAN SARAN

Dalam bab ini penulis akan menguraikan kesimpulan dan saran dari keseluruhan topik yang dibahas pada penelitian ini.